

Información bibliográfica para la enfermería española: las bases de datos BDIE y BDIE-SIDA

Bibliographic information for the spanish infirmery: BDIE and BDIE-AIDS data bases

Estrada JM, Jiménez MI*, De Llano J*, Moreno T*, Mariño L*, Blanco A**, y Grupo de Investigación BDIE^a

Técnicas Avanzadas de Investigación en Servicios de Salud - TAISS (Madrid) *Instituto de Salud Carlos III (Madrid)

**Consorcio de las Universidades de la Comunidad de Madrid y de la UNED para la Cooperación Bibliotecaria (Madrid)

RESUMEN

Se describe el origen, desarrollo y principales características de dos bases de datos bibliográficas desarrolladas por el Instituto de Salud Carlos III (BDIE y BDIE-SIDA), de utilidad para la investigación en enfermería en España.

Palabras Clave: Enfermería / Bases de datos bibliográficas / España

Introducción

Los profesionales de enfermería, ante los cambios operados por su profesión desde la segunda mitad del siglo XX, han debido relegar su tradicional formación, exclusivamente práctica (hospitalaria, ambulatoria o primaria), por una nueva formación donde han adquirido mayor relevancia los aspectos metodológicos de la disciplina enfermera y una mayor dedicación a la investigación [1]. Ello ha modificado las pautas de comportamiento educativo, derivando la habitual formación académica universitaria hacia una formación más compleja donde las fuentes de información y el uso de las bibliotecas se empiezan a considerar prioritarias. Tal tesitura obliga a los profesionales dedicados a la gestión del conocimiento a proporcionar las herramientas necesarias al personal de enfermería para que éste pueda proseguir su formación continuada y adquirir los conocimientos teóricos y metodológicos que el progreso de la disciplina enfermera demanda. Además de promover la frecuentación de las bibliotecas [2], difundir el conocimiento de los principales recursos de información [3] y formar a los usuarios en el manejo de bases de datos [4] que permitan al personal de enfermería el acceso a la información científica más precisa y actualizada [5], es preciso proporcionar cuantas herramientas sean necesarias para la localización y recuperación de la información. En esa necesidad de proporcionar nuevos instrumentos para la investigación enfermera en España y recopilar el conocimiento en enfermería tiene su origen la creación, a finales de los años

ABSTRACT

Description of origins, development and characteristics of two bibliographic databases (BDIE and BDIE-SIDA) of the Institute of Health Carlos III for the nursing research in Spain.

Key Words: Nursing / Bibliographic databases / Spain

1990, de dos bases de datos bibliográficas sobre literatura enfermera en castellano: BDIE (Base de Datos para la Investigación en Enfermería en España) y BDIE-SIDA (especializada en cuidados de enfermería a pacientes con VIH/Sida).

Antecedentes

La necesidad del personal sanitario de actualizar los conocimientos tropieza, no obstante, con algunas dificultades propias del tradicional retraso en nuestro país de los sistemas de información biomédicos, cuya implantación y uso generalizado son bastante recientes. La producción científica en enfermería (al igual que ocurre con todas las ciencias de la salud) crece a un ritmo constante, por lo que cada vez resulta más difícil y laborioso conocer cuanto de importancia se publica en el mundo. Además, el acceso a dicho conocimiento tampoco es fácil (las bases de datos sólo recogen una pequeña parte, y preferentemente en inglés, de la producción científica internacional, no todos los resultados de las investigaciones terminan por ser publicados, muchas revistas tienen una escasa difusión, y la mayoría de las bibliotecas especializadas suscriben sólo las revistas enfermeras de mayor difusión).

Los inicios de la documentación en enfermería en España están relacionados con la Fundación Index, cuya base de datos CUIDEN comenzó a difundir, primero en formato impreso y luego automatizado, el grueso de la producción científica enfermera publicada en revistas especializadas [6].

^a El Grupo BDIE lo componen Teresa Moreno, Pablo Lázaro, José Manuel Estrada, María Isabel Jiménez, Josefa de Llano, Lourdes Mariño, Azucena Blanco, Manuel Amezcua, Encarnación Poyatos, Alberto Gálvez, María José Rebollo, Pablo Uriel y Jorge Veiga



Otras propuestas interesantes para la recopilación de la información española sobre enfermería, antes de la aparición de BDIE y BDIE-SIDA, han sido el proyecto bibliográfico SAÚDE [7], de la biblioteca del Hospital Juan Canalejo (A Coruña), o la base de datos ENFERMUNDI [8], del Consejo General de Enfermería.

BDIE (Base de Datos para la Investigación en Enfermería en España)

La base de datos bibliográfica BDIE [Figura 1] surge de la ejecución de un proyecto de investigación, evaluado y financiado por el Fondo de Investigación Sanitaria (FIS): "Creación y desarrollo de una base de datos bibliográfica para la investigación en enfermería en España" (FIS 1040/98). Este proyecto ha sido coordinado desde el Instituto de Salud Carlos III (ISCIII), en Madrid, y para su realización se constituyó un Grupo de Trabajo, denominado Grupo BDIE, compuesto por bibliotecarios, documentalistas y enfermeras/os. Dicho Grupo de Trabajo se ha encargado del diseño y creación de la base de datos, de la selección de las fuentes de información, y de la elaboración de los registros bibliográficos.

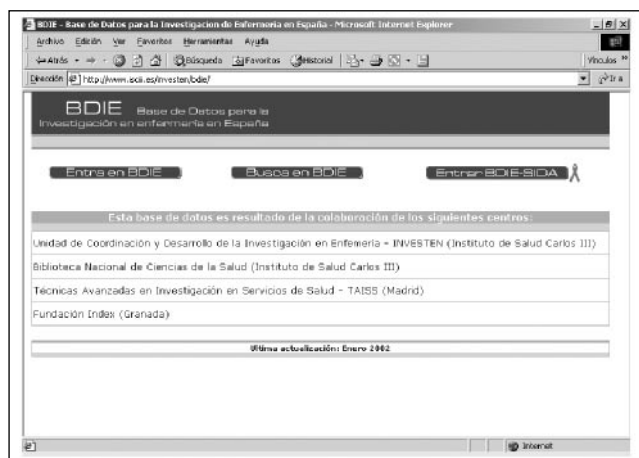


Figura 1. Pantalla principal de BDIE.

Su principal objetivo es recopilar la producción científica de la enfermería española desde 1990 [Figura 2], preferentemente los trabajos que aún no han sido recogidos en otras bases de datos (tales como proyectos de investigación, tesis o literatura gris). Su acceso es libre y gratuito a través de una página web (<http://www.isciii.es/investen/bdie>). Además de las referencias bibliográficas, ofrece información complementaria, como un directorio de autores, enlaces a otras páginas de interés para la investigación enfermera, detalle de los documentos indizados y fuentes consultadas, y metodología utilizada.

Se estructura en registros bibliográficos y éstos en campos [Figura 3], entre los que destacan los relativos al contenido: Materia, con términos temáticos de carácter genérico

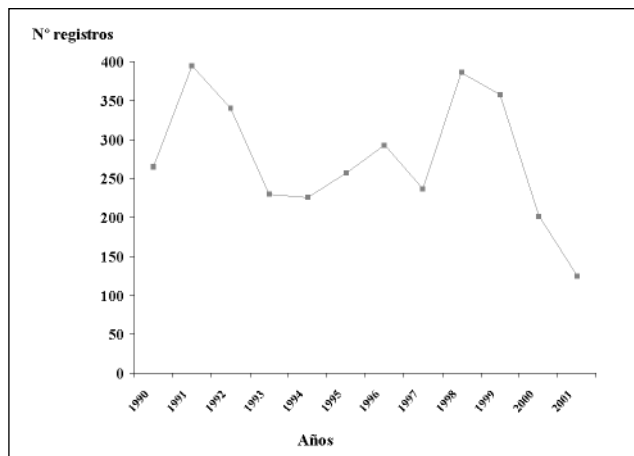


Figura 2. Distribución cronológica de registros BDIE (1990-2001).

(como "Salud ocupacional") y Descriptores, con términos más específicos tanto de carácter temático ("accidentes de trabajo"), como identificadores ("Instituto Nacional de Silicosis, Oviedo)" o topónimos ("País Vasco"). Los descriptores temáticos proceden del tesoro DeCS (*Descriptores en Ciencias de la Salud*), desarrollado por la Biblioteca Regional de Medicina (BIREME) en São Paulo (Brasil), que son traducción al castellano y portugués de los keywords del MeSH (*Medical Subject Headings*) utilizados por MEDLINE.

BDIE cuenta en la actualidad con más de 3.300 registros [Tabla 2], de los cuales casi la mitad (49,5%) son artículos publicados en revistas de enfermería o de ciencias de la salud; también se recogen, pero en menor proporción, trabajos presentados en congresos, tesis, proyectos de investigación y documentos legislativos. Todo ello con el criterio último de recopilar, con la mayor exhaustividad posible, la producción científica de la enfermería española desde 1990 (en lo que se diferencia fundamentalmente de BDIE-SIDA, en la cual prima la especificidad temática - VIH/Sida- y ello obliga a una estricta selección de los documentos). Por materias, los temas más frecuentes recopilados hasta el momento en BDIE hacen referencia al personal sanitario, la formación, alimentación y nutrición, y la educación para la salud.

Nº registro: 2000.223
Título: Riesgo profesional de tuberculosis en trabajadores sanitarios: revisión ilustrada
Autor: Mateos Rodríguez J, Cabezas Rodríguez A, Cubillo Tejedor JM, Gil Pizarro CJ, Riesco Miranda JA
Lugar de trabajo: Diputación Provincial de Cáceres (Cáceres)
Fuente: Rev Soc Esp Salud Laboral Admin Publica
Colación: 1(1): 11-5
Año: 2000
Tipo de documento: Artículo
ISSN: 1575-8524
Nota: Contiene 22 ref. y 4 fig.
Materia: Personal sanitario
Descriptores: Personal de salud / Riesgos laborales / Tuberculosis / Prevención y control
Resumen: Se realiza una revisión actualizada del riesgo profesional que supone la tuberculosis para el personal sanitario y de su abordaje desde los servicios de salud laboral. Al tiempo que se ilustra con el estudio de una situación concreta.

Figura 3. Registro bibliográfico BDIE.

Características	BDIE	BDIE-SIDA
Volumen	3.317 registros	397 registros
Cobertura	- Enfermería - Desde 1990 - Artículos, tesinas, presentaciones en congresos y proyectos de investigación - Producción científica española	- Enfermería y VIH/Sida - Desde 1985 - Artículos, capítulos de libros, tesis y tesinas, informes, presentaciones en congresos y literatura gris - Producción científica española y latinoamericana
Criterio	Exhaustividad	Especificidad
Formato	Registro bibliográfico	Reg. bibliográfico + texto completo*
Acceso	Libre, por Internet	Libre, por Internet
* El texto completo se ofrecerá siempre y cuando las editoriales den su correspondiente permiso de reproducción.		

Tabla 1. Estudio comparativo BDIE y BDIE-SIDA (febrero 2002)

BDIE-SIDA (Base de Datos sobre Enfermería y VIH/Sida)

La base de datos BDIE-SIDA, así mismo coordinada desde el ISCIII y desarrollada por el Grupo BDIE, surgió en el año 2000 como complemento a la propia BDIE, pero dedicada exclusivamente a un aspecto determinado de la práctica enfermera: la atención de enfermería a pacientes con VIH/Sida. Esta base de datos ha surgido también como proyecto de investigación, en esta ocasión evaluado y financiado por la Fundación para la Investigación y la Prevención del Sida en España (FIPSE) (nº exp. 2040/99). En ningún momento debería entenderse BDIE-SIDA como un subproducto o un subconjunto de BDIE sino, bien al contrario, como una base de datos diferente e independiente, pero complementaria; de hecho, tan sólo el 38% de los documentos recogidos en BDIE-SIDA se encuentran también en BDIE.

Pensando en incorporar nuevas prestaciones a BDIE, como por ejemplo el acceso al documento primario, se estimó la utilidad de facilitar dicho acceso en el ámbito del Sida, por

Tipo de documento	Registros BDIE		Registros BDIE-SIDA	
	n	%	n	%
Artículo	1.641	(49,5)	207	(52,1)
Ponencia, comunicación o conferencia	636	(19,2)	110	(27,7)
Tesis o tesina	368	(11,1)	9	(2,3)
Proyecto de investigación	213	(6,4)	6	(1,5)
Documento legislativo	179	(5,4)	---	---
Editorial	117	(3,5)	11	(2,8)
Carta al director	84	(2,5)	9	(2,3)
Capítulo de monografía	77	(2,3)	31	(7,8)
Otros	2	(0,1)	14	(3,5)
Total	3.317	(100,0)	397	(100,0)

Tabla 2. Registros de BDIE y BDIE-SIDA según tipo de documento

considerarlo un problema socio-sanitario de primera magnitud. Así nació BDIE-SIDA, con el objetivo no sólo de ofrecer registros bibliográficos sino también, en la medida de lo posible, el texto completo de los documentos indizados en la base de datos^b. La principal diferencia, por tanto, entre BDIE y BDIE-SIDA estriba precisamente en la posibilidad de que el usuario de BDIE-SIDA pueda imprimir al instante los documentos íntegros cuyas referencias haya localizado en la base de datos. Con este paso se pretenden eliminar los obstáculos de localización y recuperación de la información, lógicamente con la colaboración legal y voluntaria de las entidades editoriales, responsables últimas de los derechos de reproducción de los trabajos publicados.

BDIE-SIDA cuenta hasta ahora con casi 400 registros bibliográficos recogidos desde 1985 [Figura 5], apreciándose un período de máxima producción científica

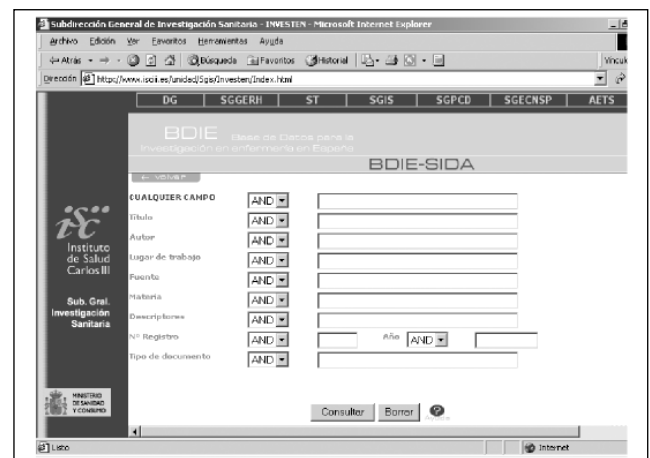


Figura 4. Pantalla de consulta de BDIE-SIDA.

entre 1993 y 1999. Frente a BDIE, han primado los criterios de especificidad a la hora de seleccionar documentos para ser incorporados a la base de datos. Esto es, tan sólo se han considerado sujetos de BDIE-SIDA los documentos relacionados con los cuidados de enfermería a pacientes con VIH/Sida, desechándose aquellos otros que no trataban este tema desde el punto de vista de la enfermería. En cambio, la búsqueda y localización de documentos ha sido mucho más exhaustiva que en BDIE, consultándose un mayor número y variedad de fuentes de información (bases de datos, catálogos de libros, buscadores de Internet, bibliografías, etc.), tanto españolas como latinoamericanas, con la pretensión de no olvidar ningún trabajo importante sobre este asunto. Por tipo de documentos, más de la mitad de

^b En la actualidad se ha procedido a solicitar a las editoriales correspondientes el necesario permiso para la reproducción íntegra de los documentos. Por ello, hasta ahora cuando el usuario haga una consulta en BDIE-SIDA tan sólo encontrará registros bibliográficos. Próximamente, conforme se reciban los permisos de reproducción, el usuario podrá encontrar los registros bibliográficos y, en los casos que haya sido posible, un enlace al texto completo del documento.

Descriptor	Nº registros en BDIE	Nº registros en BDIE-SIDA
Accidentes de trabajo	48	40
Accidentes por radiación	1	---
Accidentes y eventos biológicos	6	5
Agotamiento profesional	44	14
Contenedores de residuos peligrosos	2	2
Enfermedades ocupacionales	19	2
Exposición ocupacional	16	14
Medidas de seguridad	26	43
Precauciones universales	10	17
Prevención de accidentes	11	9
Residuos de hospitales	5	2
Riesgos laborales	104	100
Salud ocupacional	63	11
Satisfacción en el trabajo	74	1
Transmisión de enfermedad de paciente a profesional	21	42

Tabla 3. Descriptores utilizados en BDIE y BDIE-SIDA relacionados con Salud Laboral

los registros de BDIE-SIDA (52,1%) son artículos de revistas especializadas [Tabla 2] y en menor proporción (27,7%), se recogen trabajos presentados en jornadas y congresos. Por materias, los temas más frecuentes son los riesgos laborales y las actitudes del personal enfermero, así como los cuidados básicos de enfermería.

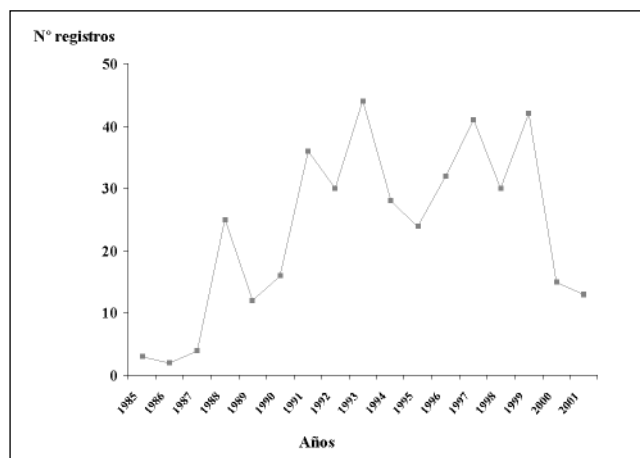


Figura 5. Distribución cronológica de registros BDIE-SIDA (1985-2001).

Su acceso también es libre y gratuito a través de Internet (se accede a través de la pantalla principal de BDIE) [Figura 1]. Su estructura es muy similar a la comentada al hablar de BDIE [Figura 6] y se utilizan los mismos descriptores, procedentes del DeCS. Ambas bases difieren, por ejemplo, en el contenido del campo Materia, que en este caso ofrece unos términos más específicos relativos al SIDA, como, por ejemplo, "SIDA-riesgos laborales del personal sanitario", "SIDA-aspectos legales" o "SIDA-información al paciente".

Salud laboral en BDIE y BDIE-SIDA

Aunque destinadas preferentemente a recopilar la producción científica relacionada con la enfermería, tanto en

BDIE como en BDIE-SIDA (especialmente en esta última) se puede consultar no obstante información bibliográfica relativa a salud laboral [Figura 7]. Por lo que respecta a BDIE, la salud laboral del personal de enfermería se encuentra recogida en un epígrafe de materia más genérico, "Personal sanitario" (que supone un 10,9% del total de la base de datos), donde además de los problemas relativos a la salud ocupacional del personal de enfermería (estrés, agotamiento profesional, accidentes de trabajo, riesgos laborales, etc.) se recogen aspectos como condiciones de trabajo, motivación, actitudes del personal de enfermería, satisfacción en el trabajo o relaciones interprofesionales. Una búsqueda más precisa en BDIE sobre aspectos de salud laboral entre el colectivo de enfermeros/as requerirá de la utilización de descriptores [Tabla 3], destacando como más frecuentes: riesgos laborales (104), satisfacción en el trabajo (74), salud ocupacional (63), accidentes de trabajo (48) o agotamiento profesional (44).

Por las implicaciones asistenciales del propio Sida, la base de datos BDIE-SIDA tiene mayor utilidad en cuanto a salud laboral se refiere; en este caso, una cuarta parte de los registros (25,7%) [Figura 7] tienen que ver con los riesgos profesionales del personal enfermero a la hora de aplicar los cuidados de enfermería a pacientes con VIH/Sida. Dentro de este amplio asunto, y como puede apreciarse al aplicar la utilización de los descriptores [Tabla 3], los temas más frecuentes tienen relación con las medidas de seguridad (43), la transmisión de enfermedad de pacientes a profesionales (42), los accidentes de trabajo (40) y, en menor proporción, la consideración de las precauciones universales (17) en la práctica enfermera.

En definitiva, tanto BDIE como BDIE-SIDA están concebidas para uso entre la comunidad científica enfermera, principalmente, y en consecuencia entre todo el personal sanitario del sistema, y serán útiles en la medida en que puedan satisfacer las necesidades bibliográficas de dicho personal. Para ello, el Grupo BDIE pretende proseguir con las tareas de localización de fuentes de información, de

Nº registro: 2001002B5
Título: ¿Cómo se están aplicando las precauciones universales para prevenir la exposición ocupacional en atención de enfermería?
Autor: Forcada Segarra JA, Altava Padilla C, Romero Lengua M, Escrig Bellido P, Tomás Dols S
Lugar de trabajo: Unidad de Prevención del SIDA (UPS). Centro de Salud Pública (Castellón)
Fuente: Publ Of Soc Esp Interdiscip S.I.D.A.
Colación: 12(4): 225-8
Año: 2001
Tipo de documento: Comunicación
ISSN: 1130-1597
Nota: Contiene 6 ref. y 4 fig./ Congreso Nacional sobre el SIDA (6. 2001. Valencia)
Materia: SIDA - riesgos laborales del personal sanitario
Descriptores: Infecciones por VIH / Riesgos laborales / Personal de enfermería / Accidentes de trabajo / Precauciones universales / Prevención y control / Exposición ocupacional

Figura 6. Registro bibliográfico BDIE-SIDA.

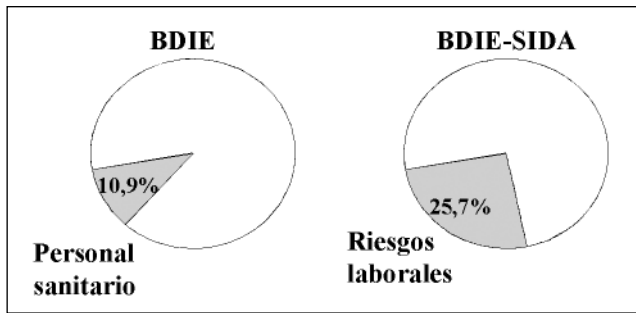
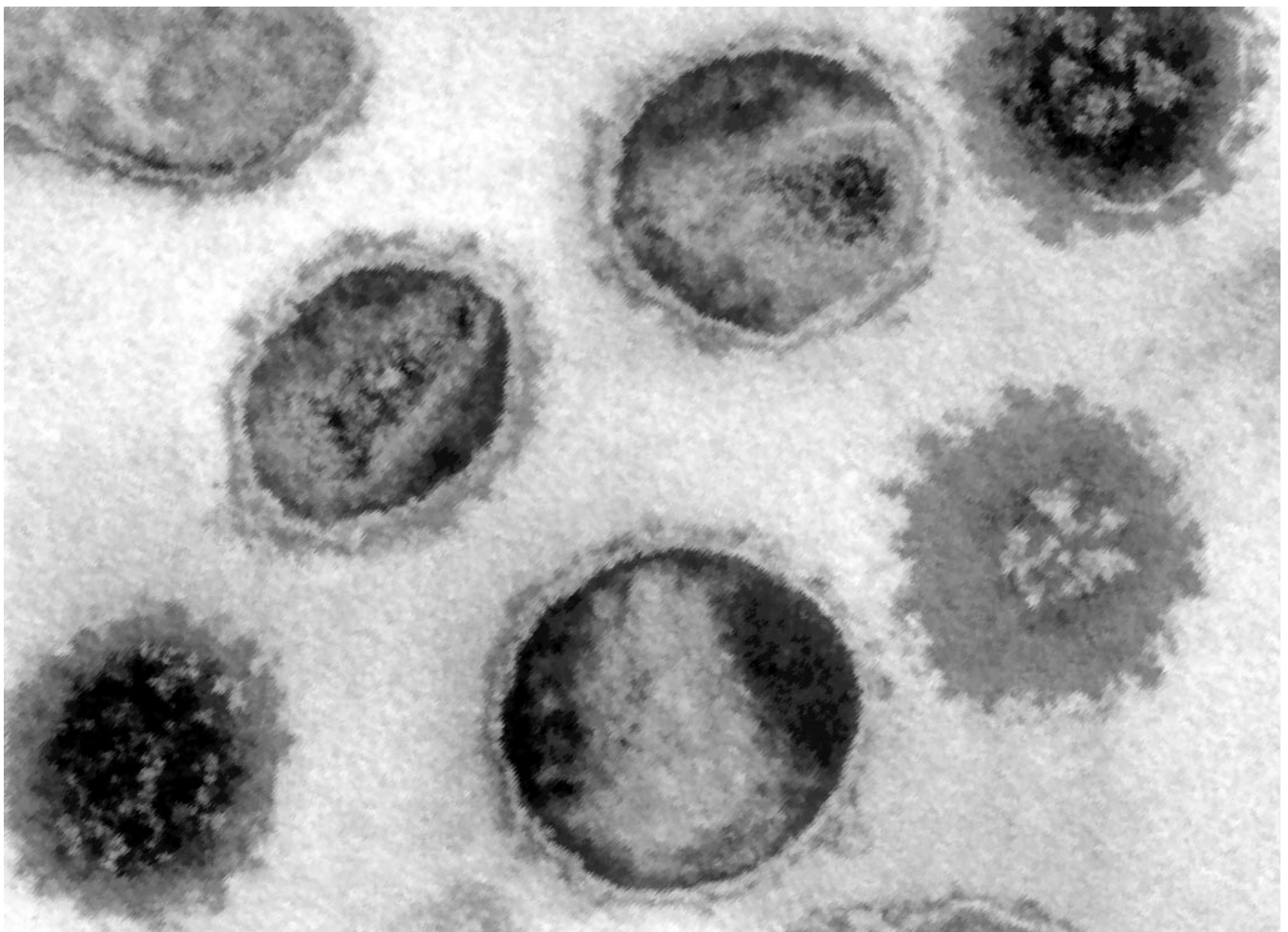


Figura 7. Proporción Salud Laboral en BDIE y BDIE-SIDA.

recopilación y actualización de registros bibliográficos, y de difusión, prueba de ello es el presente trabajo de presentación y revisión de ambas bases de datos.

BIBLIOGRAFÍA

1. Prymachuk S. A nursing perspective on the interrelationships between theory, research and practice. *J Adv Nurs* 1996; 23(4): 679-84.
2. Comas I, Dios R, Buch D, Montcusí C, Martín A, Canal A, et al. La formación bibliotecaria de los alumnos de enfermería. *Enferm Clin* 1994; 4(5): 216-21.
3. Pinacho Peláez M, Herrero Pueyo M, Ozaeta González MA. Información bibliográfica en medicina y enfermería. *Anal Cienc Salud* 1998; 1: 83-9.
4. Coma Campnay I, Dios Sánchez R, Montcusí Puig C. Fuentes de información para enfermería: comparación entre las bases de datos Cinhal y Medline. *Metas Enferm* 1999; (14): 21-7.
5. Rodríguez del Castillo M. Las bibliotecas de hospital en España ante las necesidades de información de los profesionales sanitarios. *Med Clin (Barc)* 1998; 110(14): 543-7.
6. Poyatos Huertas E. CUIDEN: una base de datos para los profesionales de la salud. *Index Enferm* 1996; (16-17): 85-6.
7. Blanco Pérez A, González Guitián C. Saúde, base de datos del Hospital Juan canalejo, un producto propio. Actas de las VI Jornadas de Información y Documentación en Ciencias de la Salud. Madrid: Universidad Complutense; 1996. p. 203-8.
8. La enfermería crea su propia base internacional de datos. *Inform Salud* 1996; (9): 450-3.





OSALAN

AL PERSONAL SANITARIO DE LOS
SERVICIOS DE PREVENCIÓN:

*"Ayuda a controlar la Salud Laboral
de la población trabajadora, mediante
la vigilancia sanitaria específica"*